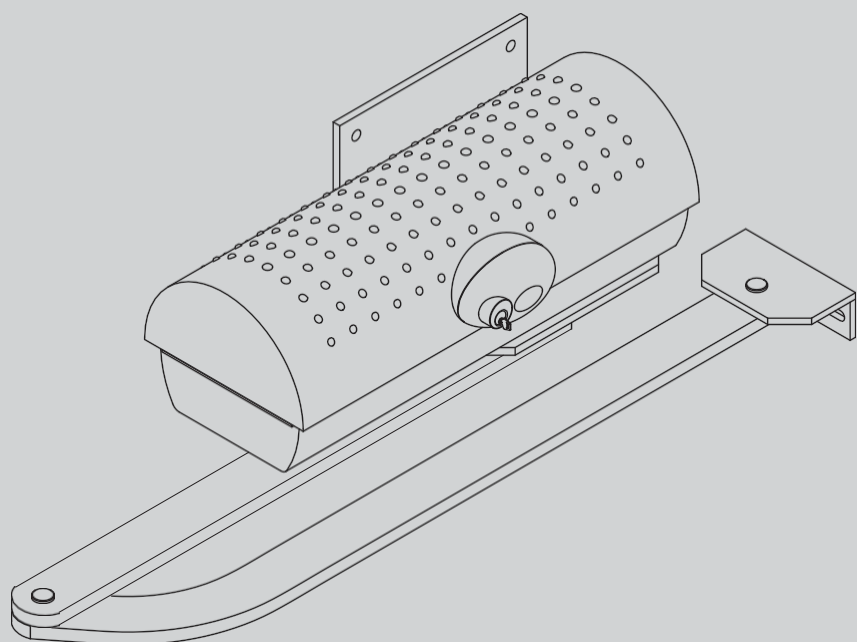




D811296_01 11/20/09

VARSTOMŲJŲ VARTŲ SU ELEKTROMECHANINE JUNGTIMI AUTOMATIZAVIMO PAVARA



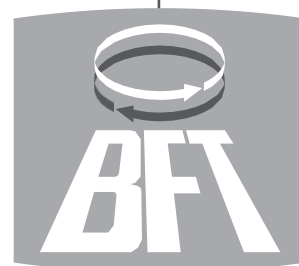
MONTAVIMO IR NAUDOJIMO INSTRUKCIJOS

IGIEGEEA

A



AZIENDA CON SISTEMA DI GESTIONE
INTEGRATO CERTIFICATO DA DNV
= UNI EN ISO 9001:2000 =
UNI EN ISO 14001:2004



ĮSPĖJIMAS! Svarbūs saugos nurodymai. Atidžiai perskaitykite šiuos įspėjimus ir kartu su gaminiu pateiktas naudojimo instrukcijas - netinkamai sumontavus gaminį, gali būti sužaloti žmonės, gyvūnai arba sugadinti daiktai. Šiuose dokumentuose pateikiama svarbi informacija apie saugą, montavimą, eksploatavimą ir techninę priežiūrą. Instrukcijas laikykite techninės dokumentacijos aplanke, kad galėtumėte su jomis susipažinti ateityje.

1) BENDROJI SAUGOS TECHNIKA

KLAUSIMAS! Netinkamas gaminio montavimas ar naudojimas gali sukelti pavojų žmonių ir gyvūnų sveikatai bei sugadinti turą.

- Šios įrangos elementai atitinka šiuos ES standartus: 2004/108/EB, 2006/95/EB, 98/37/EB, 99/05/EB (su pakeitimais).

Siekiant užtikrinti aukštą saugos lygį pristatant prekes į ES nepriklausančias šalis, be galiojančių nacionalinių taisyklių, taip pat laikomasi pirmiau minėtų standartų.

- Įmonė neatsako už žalą, atsiradusią dėl netinkamo gaminio naudojimo ne taip, kaip nurodyta šiame dokumente, už technologijos nesilaikymą montuojant konstrukciją (duris, vartus ir pan.) arba už deformacijas, kurios gali būti aptiktos eksploatacijos metu.

- Įsitikinkite, kad automatikos įrengimo vietoje laikomasi šiame dokumente nurodytų temperatūros sąlygų.

- Prieš montuodami nuimkite visus perteklinius kabelius ar grandines ir atjunkite visą montavimui nereikalingą įrangą. Be to, patikrinkite, ar vartai ir (arba) varteliai yra geros mechaninės būklės, tinkamai subalansuoti ir ar jie tinkamai atsidaro ir užsidaro.

- Nemontuokite gaminio sprogioje aplinkoje.

- Prieš pradėdami bet kokius darbus, atjunkite vartus nuo maitinimo šaltinio. Taip pat reikia atjungti buferinius akumuliatorius (jei t o k i ū y r a).

- Automatinio įrenginio maitinimo tinkle turi būti įrengtas jungiklis arba termomagnetinis jungiklis su ne mažesniu kaip 3,5 mm tarpu tarp atvirų kontaktų.

- Įsitikinkite, kad tinkle yra įrengtas diferencinis jungiklis, kurio jautrumo riba yra 0,03 A.

- Įsitikinkite, kad įžeminimo sistema tinkamai sujungta: visas metalines dalis (duris, vartus ir visus įrenginio komponentus) prijunkite prie įžeminimo.

- Montuojant konstrukciją, turi būti naudojami saugos ir valdymo įtaisai, atitinkantys standartą EN 12978.

- Turi būti naudojami visi saugos įtaisai (fotoelementai, jutikliniai apsauginiai kraštai ir kt.), būtini apsaugoti nuo judančių mechanizmų prispaudimo, užspaudimo, nupjovimo ar kitokios žalos.

- Variklio negalima montuoti ant sumontuotos durų varčios (nes jis neįsijungs, kai durys bus atidarytos).

- Jei automatika įrengiama mažesniame nei 2,5 m aukštyje arba jei ji yra lengvai pasiekiamą, turi būti užtikrinta šiai klasei tinkama elektrinių ir mechaninių komponentų apsauga.

- Valdymo pultas turi būti įrengtas atokiau nuo judančių konstrukcijos dalių taip, kad būtų galima vizualiai stebėti duris. Jei valdymo pultas neužrakinamas raktu, jis turėtų būti įrengtas ne mažesniame kaip 1,5 m aukštyje nuo grindų, o priėjimas prie jo turėtų būti ribotas.

- Matymo lauke turi būti bent vienas įspėjamasis žibintas (signalinis žibintas). Prie konstrukcijos turi būti pritvirtintas įspėjamasis ženklas.

- Jei nenurodyta kitaip, šalia atitinkamo valdymo mechanizmo turi būti įrengtas ir pritvirtintas nuolatinis ženklas s u durų naudojimo instrukcijomis.

- Įsitikinkite, kad veikiant mechanizmui judanti durų dalis nepažeistų nejudančių konstrukcijos dalių.

- Baigę montavimo darbus, įsitikinkite, kad variklis sumontuotas teisingai ir kad saugos bei blokavimo sistemos veikia tinkamai.

- Atliekant techninės priežiūros ar remonto darbus galima naudoti tik gamintojo komponentus. Įmonė neatsako už automatikos saugumą ir tinkamą veikimą, jei naudojami trečiųjų šalių komponentai.

- Draudžiama keisti automatinio prietaiso sudedamąsias dalis be oficialaus gamintojo leidimo.

- Pakavimo medžiagas (plastiką, kartoną, polistireną ir kt.) išmeskite pagal galiojančius teisės aktus. Nepalikite nailoninių ar polistireninių dangtelių vaikams pasiekiamoje vietoje.

- Draudžiama atlikti bet kokius šiame vadove nenurodytus veiksmus.

- Apmokykite sistemą naudojančius asmenis, kaip ją n a u d o t i , taip pat kaip avariniu būdu atrakinti ir rankiniu būdu atidaryti automatinę sistemą.

Dėmesio! Maitinimo tinklo jungčiai turi būti naudojamas ne mažesnis kaip 4 x 1,5 mm² skerspjūvio daugiagydis kabelis, atitinkantis pirmiau minėtas taisykles (pvz., leidžiamas ne mažesnis kaip 4 x 1,5 mm² skerspjūvis).

naudokite H05 VV-F tipo kabelį, kurio skerspjūvis 4 x 1,5 mm²). Pagalbinei įrangai prijungti naudokite ne mažesnis kaip 0,75 mm² skerspjūvio laidus.

Būtina įrengti termomagnetinį jungiklį su ne mažesniu kaip 3 mm atstumu tarp atvirų kontaktų, kuris apsaugotų nuo viršįtampių ir atjungtų automatiką nuo elektros tinklo.

turi būti naudojami mygtukai, kurių srovės pralaidumas didesnis nei 10a-250V. laidai turi būti surišti ir pritvirtinti prie laikiklio gnybtų, pvz., gnybtais. Papildomų gnybtų taip pat reikia galinių jungiklių kabeliams, transformatoriaus pirminiams ir antriniam kabeliams bei prie spausdintinės plokštės prijungtiems kabeliams. Montuojant maitinimo kabelį, jį reikia nupjauti, kad būtų galima prijungti prie įžeminimo gnybto, nukerant laidus iki minimalaus ilgio. Jei kabelis yra laisvas, įžeminimo laidą reikia traukti paskutinį.

PASTABA: iš itin žemos įtampos grandinės tiekiami laidai turi būti atskirti nuo žemos įtampos laidų.

Įspėjimas.

Į valdymo patalpą, kurioje yra elektros įranga ir galiniai jungikliai, gali patekti tik elektrikai.

Būtina laikytis galiojančių saugos taisyklių, skirtų žmonių, gyvūnų ir daiktų apsaugai nuo nelaimingų atsitikimų, ypač dėl vartų prispaudimo pavojaus.

Visose pavojingose zonose pagal galiojančius teisės aktus turi būti įrengti saugos įtaisai. Neteisingai nustačius ribinę jautrumo vertę, gali būti sužaloti žmonės, gyvūnai arba sugadintas prietaisas.

Įspėjimas.

AUTOMATINIS TESTAVIMAS

Prieš galutinį automatikos paleidimą reikia kruopščiai atlikti šiuos veiksmus:

- Patikrinkite, ar visi komponentai yra patikimai pritvirtinti.
- Patikrinkite, ar tinkamai veikia saugos įtaisai (fotoelementai, jautrūs saugos kraštai ir kt.).
- Įsitikinkite, kad apsaugos nuo sutraiškymo įtaisų nustatymai atitinka galiojančias taisykles.
- Patikrinkite avarinių vartų atidarymo įrenginį.
- Patikrinkite, kaip veikia valdymo įtaisai atidarymo ir uždarymo metu.
- Patikrinkite standartinių ir specialių elektroninių loginių įtaisų veikimą

TECHNINĖ TARNYBA

DĖMESIO! Atlikdami sistemos techninę priežiūrą, išjunkite maitinimo šaltinį.

Vietos, kurias reikia stebėti ir prižiūrėti:

- Optika ir fotoelementai, jei naudojami. Jei reikia, išvalykite.
- Kas dvejus metus reikia išardyti krumpliaratinį variklį ir pakeisti tepalą.
- Jei gedimas išlieka, atjunkite maitinimo šaltinį nuo elektros tinklo ir paveskite jį patikrinti kvalifikuotam specialistui (montuotojui). Tuo metu, kai automatika neveikia, jei reikia, įjunkite avarinį atrakinimą (16 pav.), kad vartai galėtų laisvai atsidaryti ir užsidaryti rankiniu režimu.

NAUDOJIMAS

Šalinimo metu medžiagos šalinamos pagal galiojančius teisės aktus. Sistemos šalinimas nėra ypač pavojingas ir nereikalauja kruopštaus elgesio su pačiu prietaisu. Patartina atskirti medžiagas pagal jų kilmę (elektrinė dalis, varis, aliuminis, plastikas ir t. t.), kad jas būtų galima naudoti ateityje.

DeMontage

Jei sistema išmontuojama, kad būtų vėl sumontuota kitoje vietoje, sistema turi būti išmontuota:

- Išjunkite maitinimą ir atjunkite visą elektros įrangą.
- Išardykite visas sudedamąsias įrenginio dalis.
- Jei kurios nors sudedamosios dalys negali būti perkeltos arba

Patikimas mašinos veikimas garantuojamas tik tuo atveju, jei laikomasi šiame vadove pateiktų reikalavimų. Įmonė negali būti laikoma atsakinga už žalą, padarytą nesilaikant šiame vadove pateiktų montavimo taisyklių ir nurodymų. Šiame vadove pateikti aprašymai ir iliustracijos nėra privalomi. Nekeisdama esminių gaminio savybių, bendrovė pasilieka teisę savo nuožiūra daryti pakeitimus, kurie, jos manymu, yra tinkami gaminio techninei, konstrukcinei ir komercinei kokybei pagerinti, nebūtinai atnaujindama šį leidinį.

IGEA

Pasukamųjų vartų pavaros komplektas, skirtas pasukamiesiems vartams

Dėkojame, kad pasirinkote šį BFT gaminį, ir esame tikri, kad jo kokybė atitiks jūsų pageidavimus. Atidžiai perskaitykite "IŠPĖJIMUS" ir "NAUDOJIMO PAVYZDĮ".

Šis gaminys atitinka galiojančius techninius ir saugos standartus ir yra sertifikuotas pagal Europos direktyvų 73/23/CE, 89/336/CEE, 89/336/CEE, 98/37/CEE reikalavimus. Šie gaminiai atitinka galiojančius techninius ir saugos standartus ir buvo sertifikuoti pagal Europos direktyvų 73/23/CE, 89/336/CEE, 98/37/CEE ir atitinkamų pakeitimų reikalavimus.

1) BENDRIEJI PASIŪLYMAI

Individualiam naudojimui skirtos elektromechaninės negrįžtamosios pavaros. Skirta varstomiesiems vartams su didelėmis varčiomis. Dėl išlenktos pavaros alkūnės varčias galima atidaryti net tada, kai pavara yra toli nuo naudojimo vietos. Pavaros blokuoja varstomųjų vartų varčias ir uždarant, ir atidarant, todėl elektrinis užraktas nereikalingas. Atrakcinimo įtaisas yra sumontuotas ir prie variklio prijungtas ribinio jungiklio kondensatorius ir mikro jungiklis. Kondensatorius ir ribinio jungiklio mikrojungiklis sumontuoti ir prijungti prie variklio. Pavaros gali būti montuojamos dešinėje arba kairėje pusėje, atitinkamai galima apversti tvirtinimo elementus.

PASTABA: ši pavara neturi mechaninio traukos jėgos reguliavimo (galios regulatoriaus), todėl turi būti naudojamas valdymo blokas su integruota galios reguliavimo funkcija.

DĖMESIO: Automatikos įrengimą, techninę priežiūrą ir remontą gali atlikti tik kvalifikuoti, apmokyti darbuotojai, laikydami galiojančių saugos taisyklių. Draudžiama atlikti bet kokius automatikos techninės priežiūros darbus, kai yra prijungtas maitinimo šaltinis!

MONTAVIMO INSTRUKCIJOS

1) PAVOJAUS TECHNIKA

DĖMESIO: Netinkamai sumontavus ar naudojant įrangą, gali būti sužaloti žmonės, gyvūnai arba sugadinta pati įranga.

- Atidžiai perskaitykite visas instrukcijas, nes jose pateikiama svarbi informacija apie įsigytos įrangos saugą, montavimą, naudojimą ir priežiūrą.
- Išmeskite pakuotę pagal galiojančius teisės aktus. Nepalikite nailono ir polistireno pakuočių vaikams prieinamose vietose.
- Instrukcijas visada laikykite šalia įrangos, kad galėtumėte jomis remtis.
- Ši įranga sukurta tik šioje instrukcijoje nurodytiems tikslams. Naudojimas kitiems tikslams gali sukelti gedimus ir pakenkti naudotojo sveikatai.
- Gamintojas ir Pardavėjas neatsako už jokias netinkamo šios įrangos montavimo ir (arba) naudojimo pasekmes (išskyrus tas, kurios aprašytos šiose instrukcijose).
- Nemontuokite šios įrangos koroziją sukeliančioje aplinkoje.
- Gamintojas ir Pardavėjas neatsako už uždarymo konstrukcijų (vartų, vartelių, vartelių ir kt.) gamybos normų pažeidimus, taip pat už jų deformaciją, kai jos naudojamos su automatika.
- Įrenginys turi atitikti ES direktyvų 89/336/EEB, 73/23/EEB, 98/37/EEB ir jų papildymų reikalavimus.
- Prieš pradėdami bet kokius darbus, išjunkite maitinimą. Jei yra, atjunkite ir atsargines baterijas.
- Ant maitinimo linijos sumontuokite jungiklį arba visipolinį magneto-šiluminį jungiklį, kurio kontaktų atsidarymo atstumas yra 3 mm arba didesnis.
- Prieš maitinimo liniją turi būti įrengtas 0,03 A ribinės vertės automatinis išjungiklis.
- Patikrinkite, ar teisingai įžeminta: visos metalinės vartų ir automatikos dalys prijungtos prie žemės gnybto.
- Vartų judėjimo zonoje naudokite reikiamas saugos sistemas (fotoelementus, optojutiklius ir kt.).
- Matomumo zonoje naudokite mirksinčius žibintus, šalia vartų pastatykite įspėjamąjį ženklą.
- Gamintojas neprisiima jokios atsakomybės už kitų įmonių priedų naudojimą.
- Keisti naudokite tik originalius komponentus.
- Nekeiskite automatinės sistemos dalių kitomis, gamintojo nepatvirtintomis dalimis.
- Informuokite naudotojus apie naudojamas kontrolės sistemas ir veiksmus, kurių reikia imtis atrakinimo atveju.
- Neleiskite, kad vartai veiktų automatiškai, kai jų veikimo zonoje yra žmonijos.
- Nepalikite nuotolinio valdymo pultelių ir kitų valdymo įtaisų vaikams pasiekiamoje vietoje, kad vartai nebūtų įjungti be leidimo.

- Naudotojas turi vengti manipuliuoti automatikos įrenginiais ir kreiptis pagalbos tik į kvalifikuotus specialistus (montuotojus).
- Viskas, kas nėra tiksliai apibrėžta šiose instrukcijose, yra draudžiama.

2) BENDRIEJI PASIŪLYMAI

Žr. pirmiau.

3) techninės savybės:

Maitinimo įtampa, V.	~230 V ±10 %, 50 Hz (*)
Variklio įtampa, V.	~230 V ±10 %, 50 Hz (*)
Power, W.	300
Izoliacijos klasė	F
Šiluminė apsauga	130°C su automatiiniu atkūrimu
Tepimas	nuolatinis
Pavarų dėžės perdavimo santykis	1/812
Išėjimo greitis, aps./min.	1,8 maks.
Išėjimo ašis	Tuščiaaviduris 20x20
Greitis, m/min.	8
90° atidarymo laikas, sek.	15
Traukimo jėga, N/m.	320 (32 kg)
Svoris ir maksimalus varčios ilgis	800 kg, varčios ilgis - 3,0 m.
Judesio perdavimas	Kreivas kelias
Stabdymas	Įmontuoti elektroniniai ribiniai jungikliai
Rankinis valdymas	Atrakcinimo raktas
Manevrų skaičius per 24 valandas	100
Darbinės temperatūros diapazonas, °C	nuo -20 iki +60
Apsaugos nuo drėgmės laipsnis	IP54
Pavaros svoris, kg.	16
Matmenys	žr. 1 pav.

* Speciali įtampa pagal užsakymą ant variklio eigos gnybtų M. Dėl valdymo bloko prijungimo žr. atitinkamas instrukcijas.

4) 4.1) Išankstiniai patikrinimai. Patikrinkite, ar:

- Durų varčios konstrukcija yra tvirta ir standi. Tvirtinimo padėtis turi būti parenkama atsižvelgiant į durų varčios konstrukciją. Bet kuriuo atveju lenktos rankenos turi būti tvirtinamos prie durų varčios konstrukcijos kaip jėgos veikimo taško (**2 pav.**).
- Per visą eigos ilgį sklendės atidaromos rankiniu būdu. Jei durys nėra naujos, patikrinkite visų sudedamųjų dalių būklę. Pakeiskite arba suremontuokite susidėvėjusias ar pažeistas dalis. Automatikos patikimumas ir sauga tiesiogiai priklauso nuo durų varčių būklės.

4.2) Atlaisvinimo rankenos montavimas

Nustatykite atrakinimo rankenėlę "A", kaip parodyta **9 pav.**, ant dalies "B", iš anksto sumontuotos ant pavaros dangčio. Įdėkite adapterį "C" į dalį "D" su atrakinimo dantuku.

DĖMESIO: priklausomai nuo variklio padėties kairėje arba dešinėje, įdėkite adapterį "C" ir nustatykite dalį "D", kaip parodyta **9 pav.**

Įkiškite veržlę "E", tada veržlę "F" į dalį "D" iš atlaisvinimo danties pusės. Visa tai pritvirtinkite specialiu varžtu "G", esančiu po pavaros dangteliu, ir patikrinkite, ar teisingai pritvirtintas adapteris "C" ir dalis "D".

Uždarykite pavaros dangtelį naudodami 4 pateiktus varžtus. **PASTABA: "D" dalies atleidimo dantukas turi tilpti į atleidimo rankeną, kaip parodyta 9b pav. Priešingu atveju pavaros atrakinti nepavyks.**

Įrengti galima lengvai perkeliant rankenėlę "A" priešingą rankinio atrakinimo padėti (kairėje varčios pusėje pagal laikrodžio rodyklę, dešinėje - prieš laikrodžio rodyklę) ir užfiksuojant šią padėti raktu.

Įsitinkinkite, kad dalis "D" yra horizontalioje padėtyje (**9b pav.**) ir uždarykite dangtelį, kaip parodyta **9c pav.**

Prieš įjungdami pavaros maitinimą, patikrinkite, ar atleidimo rankena veikia tinkamai.

5) Montavimo plokštės laikikliai (2 pav.)

Pavaros komplekte yra tvirtinimo elementai ir svirtys.

Nustatę tvirtinimo vietą ant lapų, uždarytas vartais nubrėžkite įsivaizduojamą liniją iki stulpelio (**2 pav.**). Pastatykite laikiklį, laikydami **2 pav.** nurodytų matmenų, kai vartai atsидaro 90° kampu, arba **3 pav.**

atidarant daugiau kaip 90 gr. Ne daugiau kaip 1 2 5 ° . Kronšteino montavimo padėtis turi būti lygiagreči ir atitikti durų varčios plokštumą. Naudokite tvirtinimo elementus, varžtus arba varžtus, tinkamus tvirtinti į stulpelio medžiagą. Jei stulpelio paviršius nelygus, naudokite suėmimo varžtus, kad plokštę būtų galima išlyginti lygiagrečiai durų varčiai (4 pav.).

- Pritvirtinkite pavarų dėžę prie plokštės 4 varžtais, orientuodami pavarų dėžę į dešinę arba į kairę (5 pav.).

- Surinkite lenktą rankeną, kaip parodyta 6 pav.

DX - montavimas ant dešinėsios varčios. SX - montavimas ant kairės varčios.

Raskite laikiklio F padėtį, tinkamą tvirtinti prie varčios.

- Įstatykite pirmosios svirties kvadratą į pavarų dėžės išėjimo ašį ir pritvirtinkite jį (7 pav.).

- Rankena atrakininkite pavarą, kad lenktos svirties galėtū laisvai judėti (žr. skyrių "Atrakinimas").

- Tinkama pavaros svirties padėtis parodyta 8 pav. Pritvirtinimo prie varčios "A" tašką galima nustatyti nustačius išlenktos svirties padėtį pagal 8 pav. nurodytus matmenis.

- Kampą "A" prie varčios pritvirtinkite varžtais arba suvirinkite.

- Kai pavana atrakinta, patikrinkite, ar svirtis juda teisingai.

- Pakartokite tuos pačius veiksmus su kita varčia, jei tokia yra.

6) Bloku vieta

Išdėstykite blokus taip, kaip parodyta 10 paveikslėlyje.

Svarbu, kad tinklo ir papildomų maitinimo kabelių (žemos įtampos fotoelementų, optinių jutiklių ir kt.) laidai būtų išdėstyti atskirai.

Skerspjūviai ir kabelių skaičius pavaizduoti 10 pav.

PASTABA: Linijos prijungimui naudokite daugiapolį kabelį, atitinkantį galiojančias taisykles. 11 pav. parodytas pavaros prijungimo lizdas ir padėtis, kurioje jis turi būti pritvirtintas atitinkamu sukimo momentu. Jei variklis sukasi priešinga kryptimi, su k e i s k i t e jungtis su "M" eigos gnybtais. Dėl valdymo bloko prijungimo žr. atitinkamas instrukcijas.

7) Pabaigos reglamentavimas

Atidarykite galinio gnybto dangtelį. Nustatykite dešinįjį ir kairįjį galinį jungiklį pagal 14 ir 13 pav. Atitinkamai sureguliuokite atidarymo ir uždarymo ekscentriką, kai durys yra visiškai atidarytos ir uždarytos. Sukite ekscentrą tol, kol suveiks galinio jungiklio mikro pertraukiklis, ir užfiksuokite jį šioje padėtyje varžtu. Patikrinkite, ar teisingai veikia ribinis jungiklis, ir uždėkite nuimtą apsaugą bei dangtelį. Jei valdymo bloke yra veikimo laiko reguliavimo funkcija, nustatykite šiek tiek ilgesnį veikimo laiką nei ribinio jungiklio veikimo laikas.

8) 2-osios sklendės uždelsimo reguliavimas

Jei durys yra dvivėrės, valdymo blokas turi būti sukonfigūruotas taip, kad antroji varčia užsidarytų vėliau, kad durys užsidarytų teisingai. Žr. valdymo bloko instrukcijas.

9) variklio stAigimo jėgos reguliavimas

Variklio atleidimo jėga (apsauga nuo suspaudimo) reguliuojama valdymo bloke. Reguliavimas turi būti atliekamas atsivėlgiant į mažiausią jėgą, reikalingą visiškam atidarymo ir uždarymo ciklui, ir bet kuriuo atveju laikantis galiojančių saugos taisyklių.

ĮSPĖJIMAS: jei nustatysite per didelę jėgą, kliūtis gali būti prispausta, t. y. apsaugos nuo prispaudimo sistema neveiks. Ir atvirkščiai, nustačius per mažą jėgą, durys gali veikti neteisingai (durys negalės užbaigti atidarymo ir uždarymo ciklo).

10) atrakinimas

Variklis atrakinamas rankiniu būdu, paspaudus specialią kiekvienos pavaros rankenėlę iš vidaus, kaip parodyta 15 pav. Norėdami užrakinti, pastumkite rankenėlę atgal į vietą ir uždarykite specialiu raktu.

11) AUTOMATINIS TESTAVIMAS

Prieš pradėdami eksploatuoti patikrinkite toliau nurodytus dalykus:

- Visų saugos įtaisų veikimas
- Deformacijos jėga, kuri turi neviršyti galiojančių saugos standartų ribų.
- Vartų atidarymas rankiniu būdu
- Vartų atidarymas ir uždarymas naudojant sumontuotus valdymo įtaisus
- Valdymo bloko logika yra standartinė ir individualizuota.

12) automatikos naudojimas

Jei įrengtas nuotolinio valdymo pultas, saugos įtaisų veikimą reikia reguliariai tikrinti. Atsiradus trikių, kreipkitės į kvalifikuotą techniką. Naudodami radijo signalus, laikykite vaikus atokiau nuo automatinų varstomų langų.

11) UPDATE

Atsivėlgdami į pasirinktą valdiklį, perskaitykite atitinkamas instrukcijas.

12) PASLAUGOS

Nesvarbu, ką norite daryti, pirmiausia išjunkite maitinimą!

- Periodiškai tikrinkite pavaros strypus ir jų tepimą.
- Retkarčiais nuvalykite optines fotoelementų dalis.
- Kartą per metus leiskite kvalifikuotam teknikui patikrinti įrangos reguliavimą.
- Atsiradus bet kokiam gedimui, atjunkite sistemos maitinimą ir kreipkitės į kvalifikuotus darbuotojus (montuotojus). Kol jie atvyks, durų varčias atidarykite rankiniu būdu.

14) UNIVERSITETAS

Medžiagos turi būti šalinamos laikantis galiojančių taisyklių. Panaudota įranga nekelia jokio pavojaus aplinkai. Jei medžiagos perdirbamos, jos turėtų būti naudojamos dalims (elektros plokštės-vario-vario-aliuminio-plastiko ir t. t.).

15) DeMontage

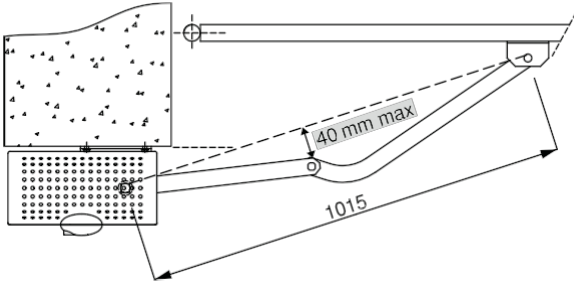
Jei reikia išardyti ir vėl surinkti įrangą, tai būtina: Išjungtielektros energijos tiekimą ir atjungti visus elektros įrenginius.

- Išimkite pavarų dėžę
- Išmontuokite valdymo bloką ir visus kitus prietaisus
- Jei kas nors neatsiranda, pakeiskite jį nauju.

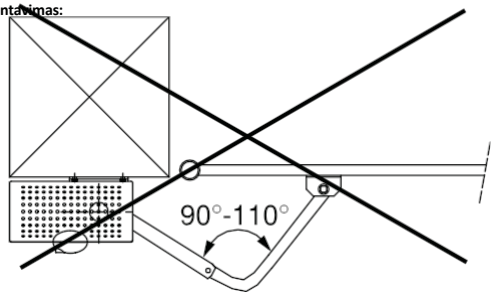
pReDuKcija: geras pavaros veikimas gali būti užtikrintas tik tuo atveju, jei laikomasi šių instrukcijų reikalavimų. Gamintojas ir pardavėjas negali būti laikomi atsakingais už žalą, atsiradusią dėl netinkamo montavimo ir šioje instrukcijoje pateiktų nurodymų nesilaikymo. gamintojas pasilieka teisę be išankstinio įspėjimo atlikti pakeitimus, kurie pagerina šios konstrukcijos technines, konstrukcines ir komercines savybes.

A pav.

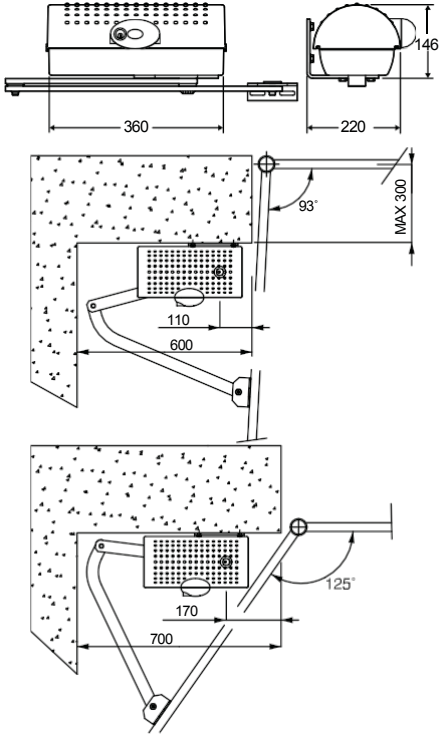
tinkamas požiūris:



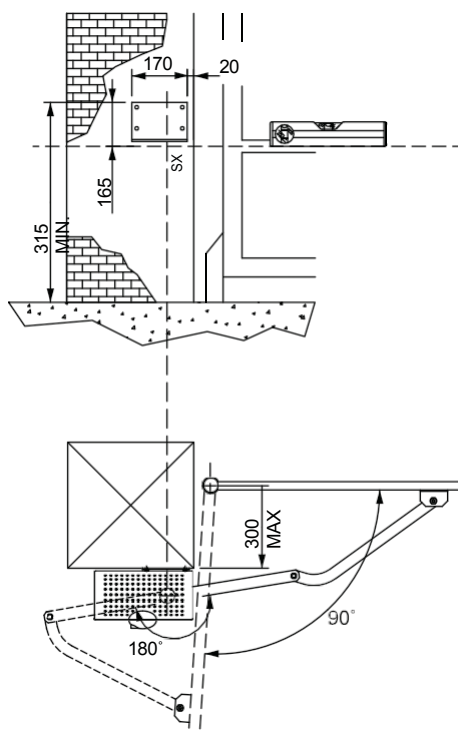
neteisingas
montavimas:



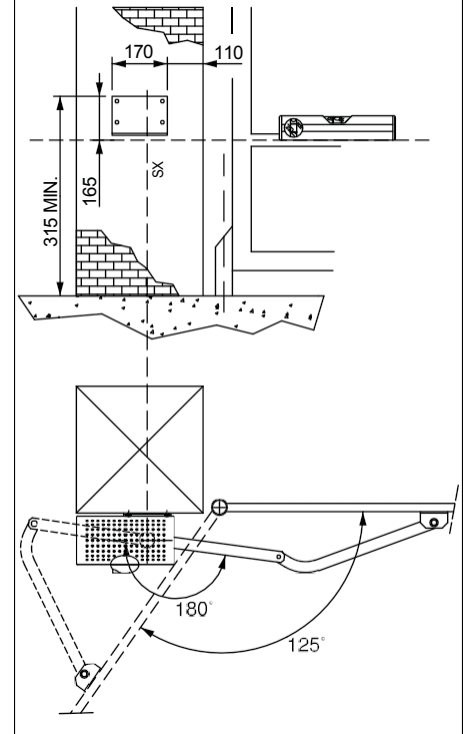
1 pav.



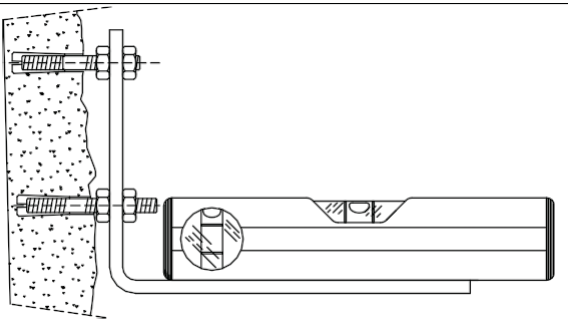
2 pav.



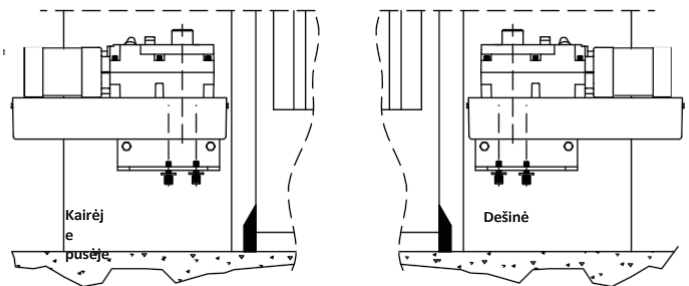
3 pav.



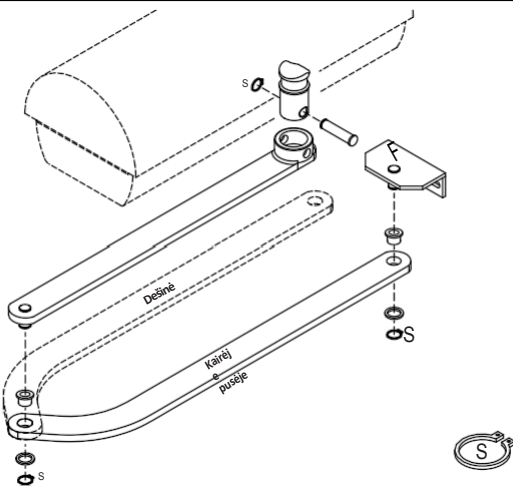
4 pav.



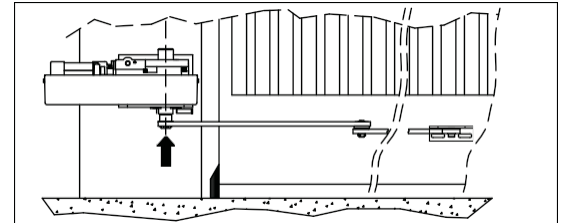
5 pav.



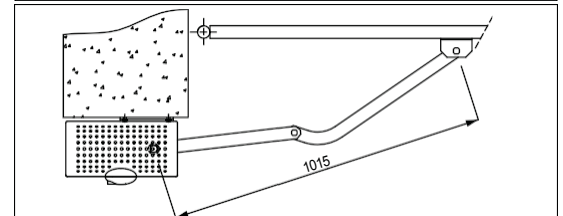
6 pav.



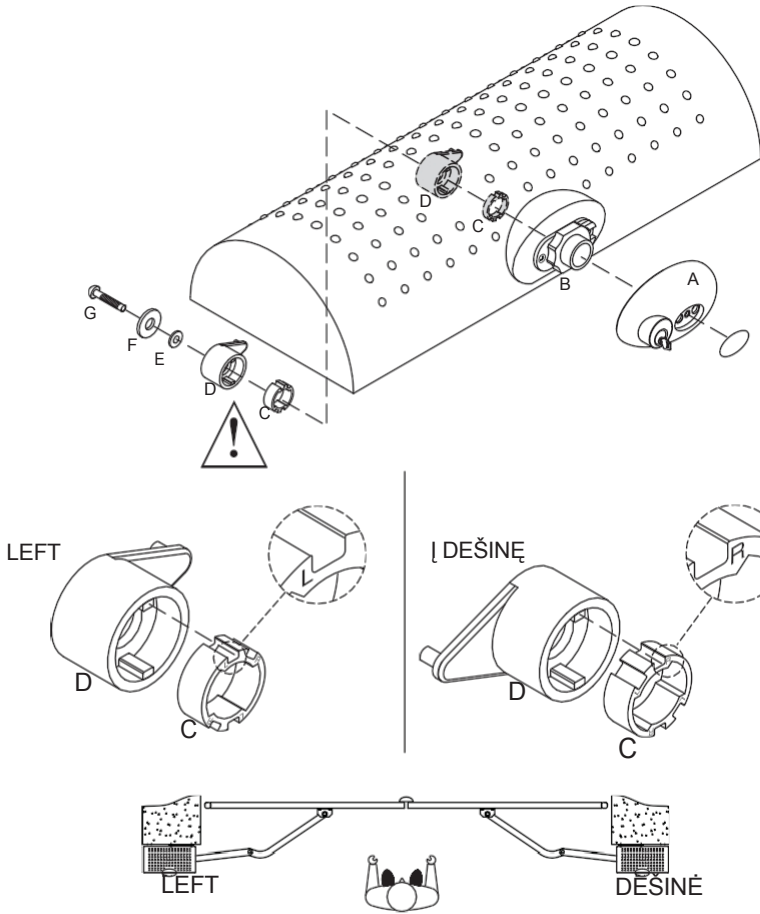
7 pav.



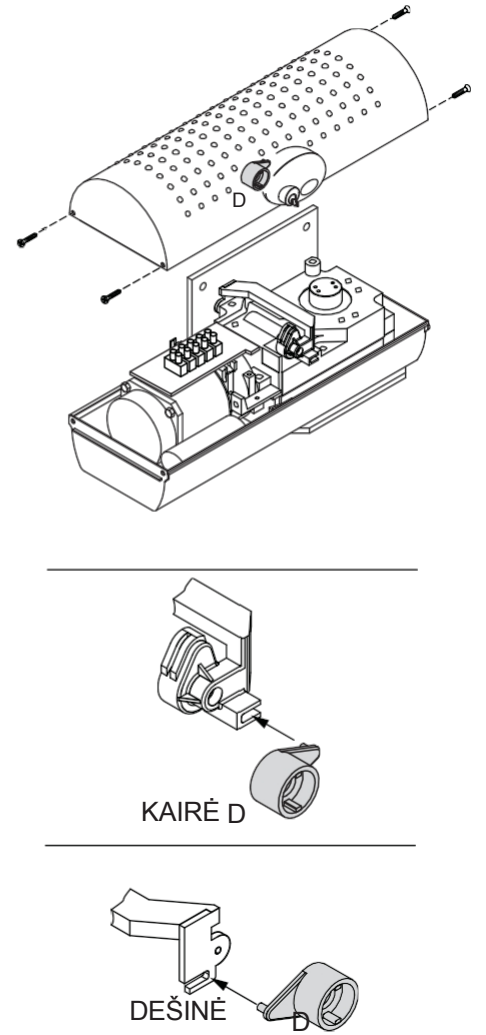
8 pav.



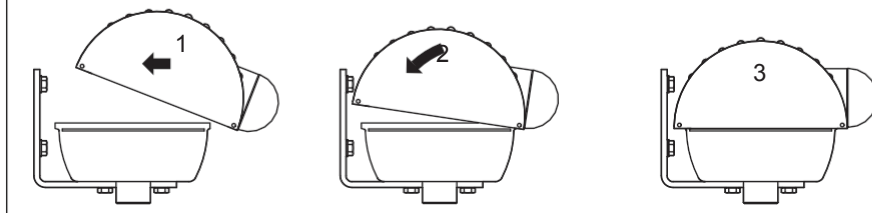
9 pav.



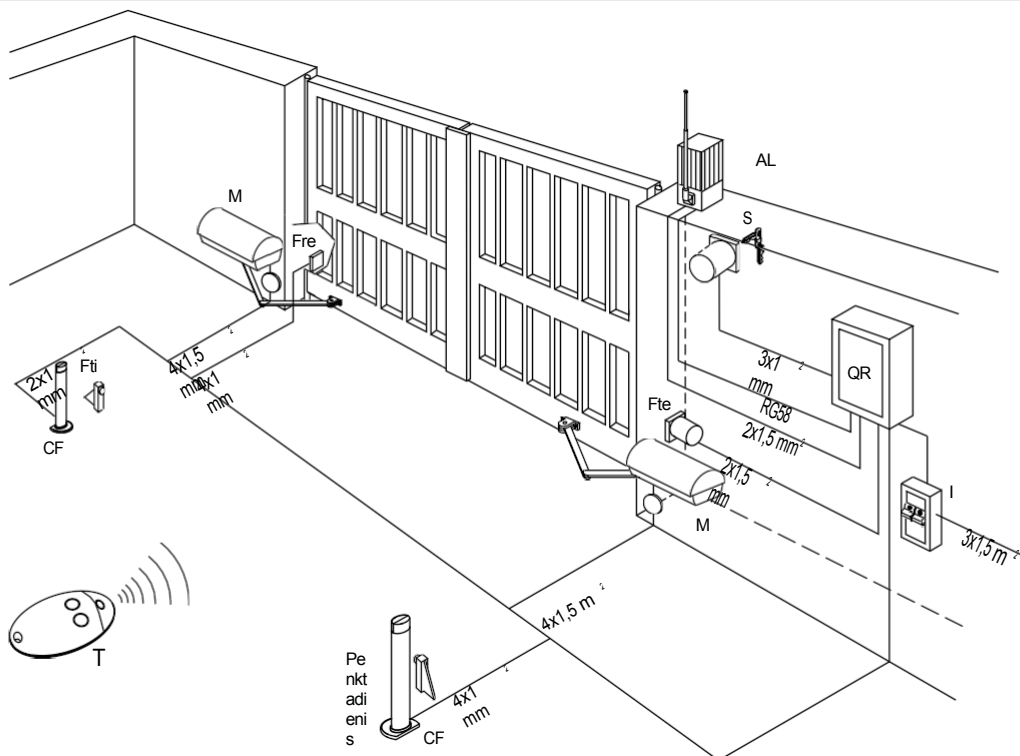
9b pav.

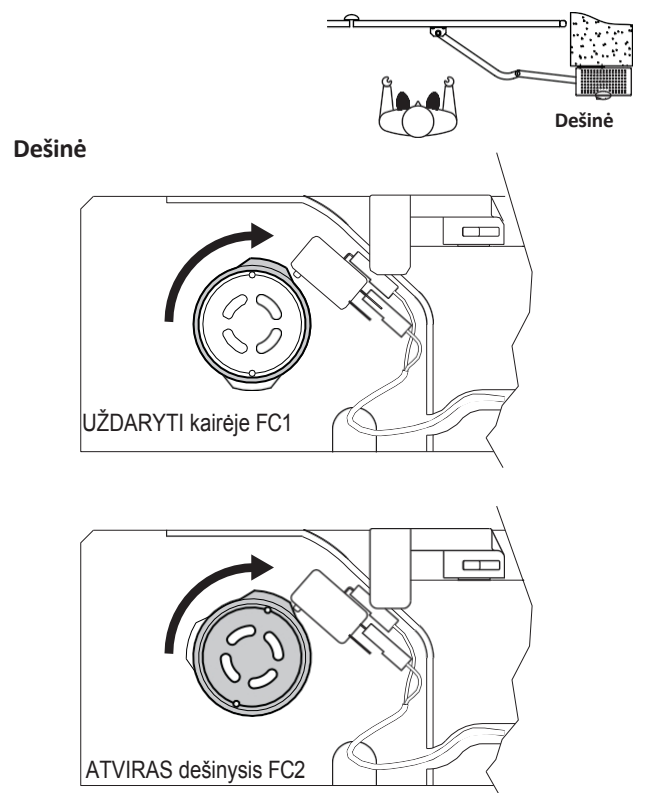
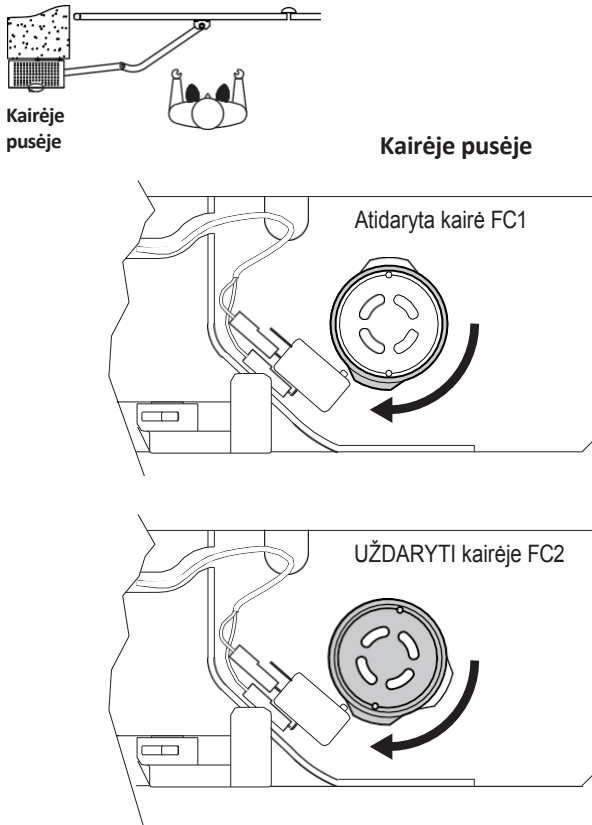
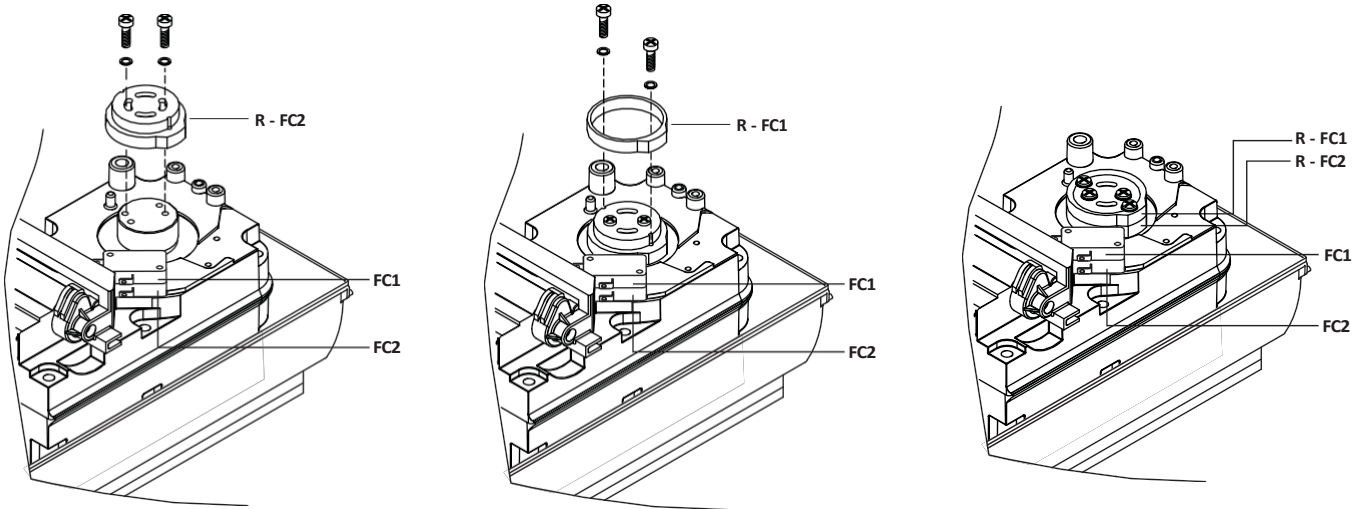
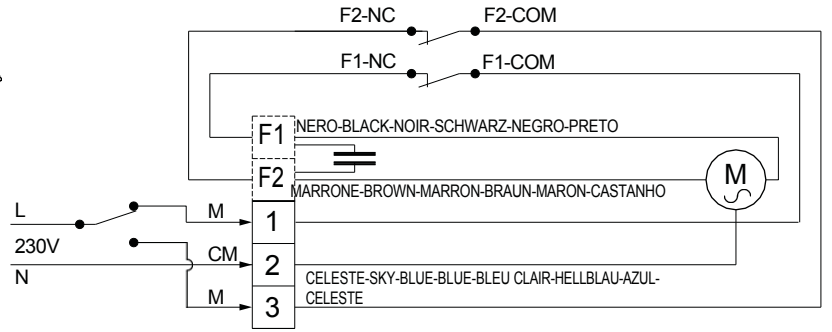
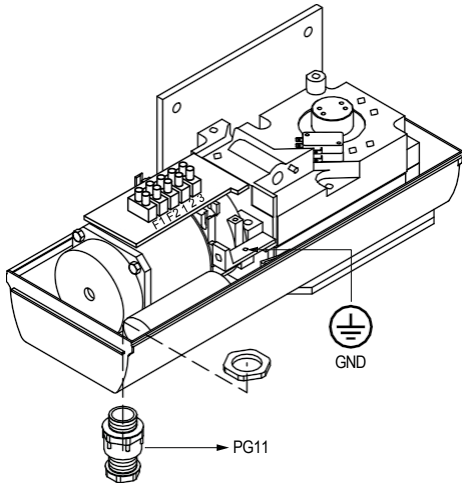


9c pav.

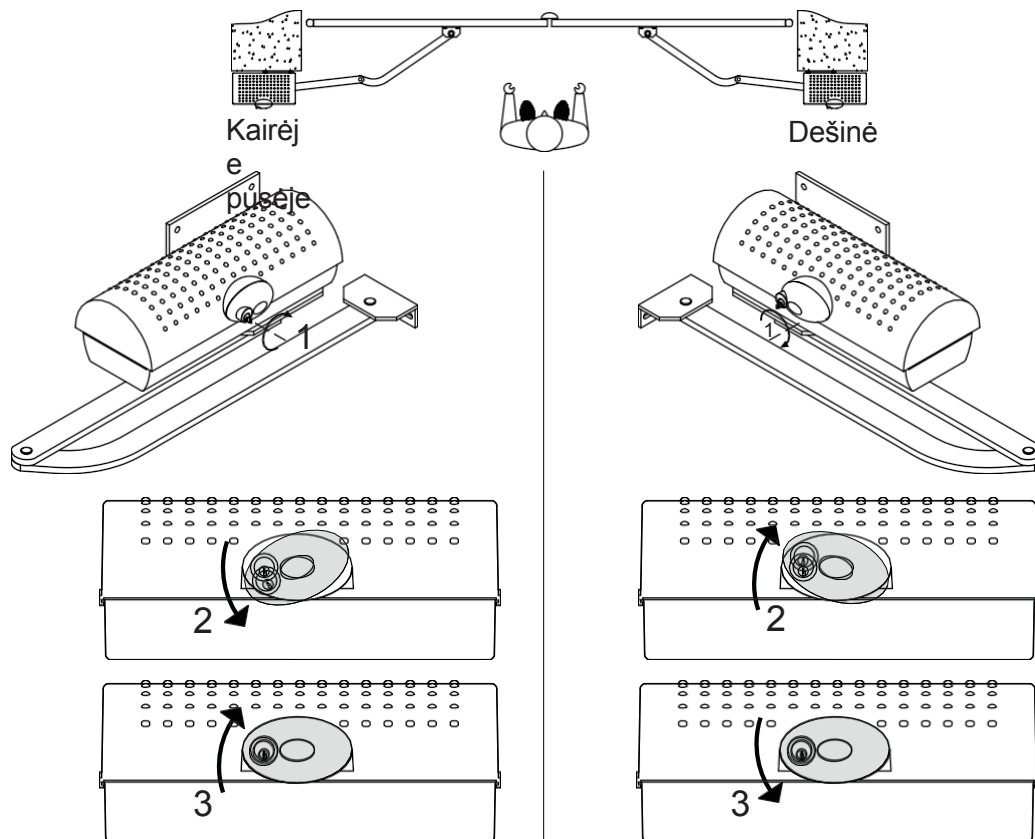


10 pav.

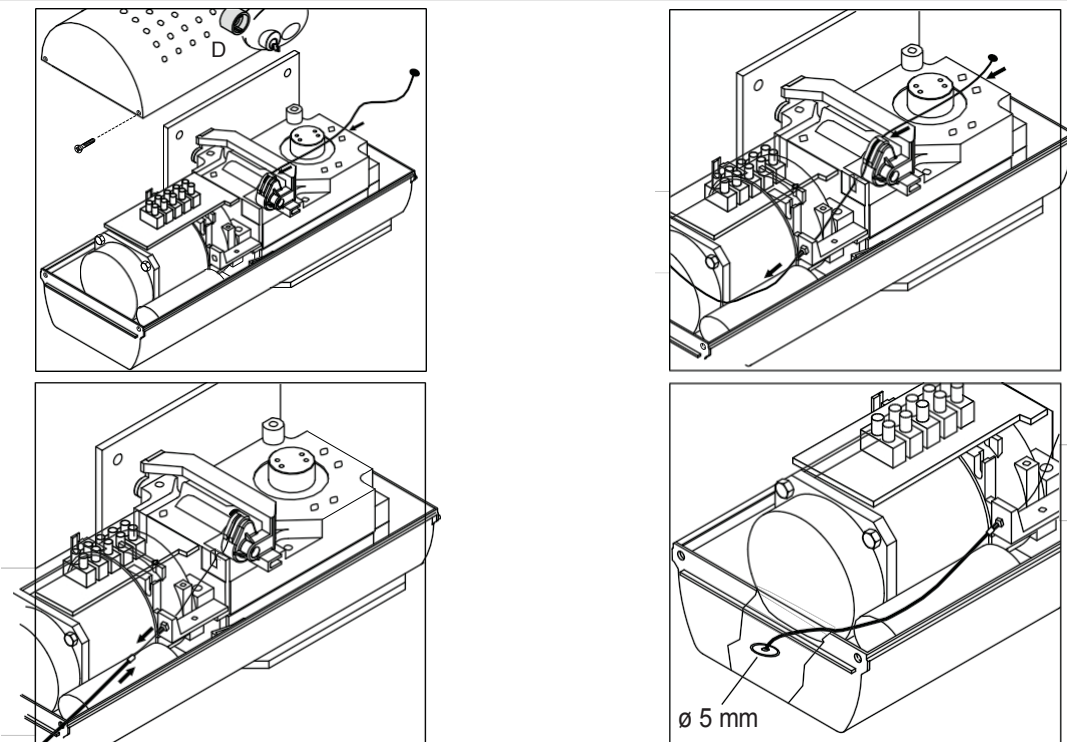




15 pav.



16 pav.



	<p>BFT S.P.A. Via Lago di Vico 44, 36015 Schio (Vi) - <i>Italia</i> tel.+39 0445 69 65 11 / faks.+39 0445 69 65 22 www.bft.it / el. paštas: info@bft.it</p> <p>BFT S.P.A. atstovybė Rusijoje 31, Kossosyautota Volkova Street, Maskva, Rusija, 127299, 100 biuras. tel./faksas. +7 495 223 60 27 www.bftrus.ru / el. paštas: info@bftrus.ru</p>
--	---